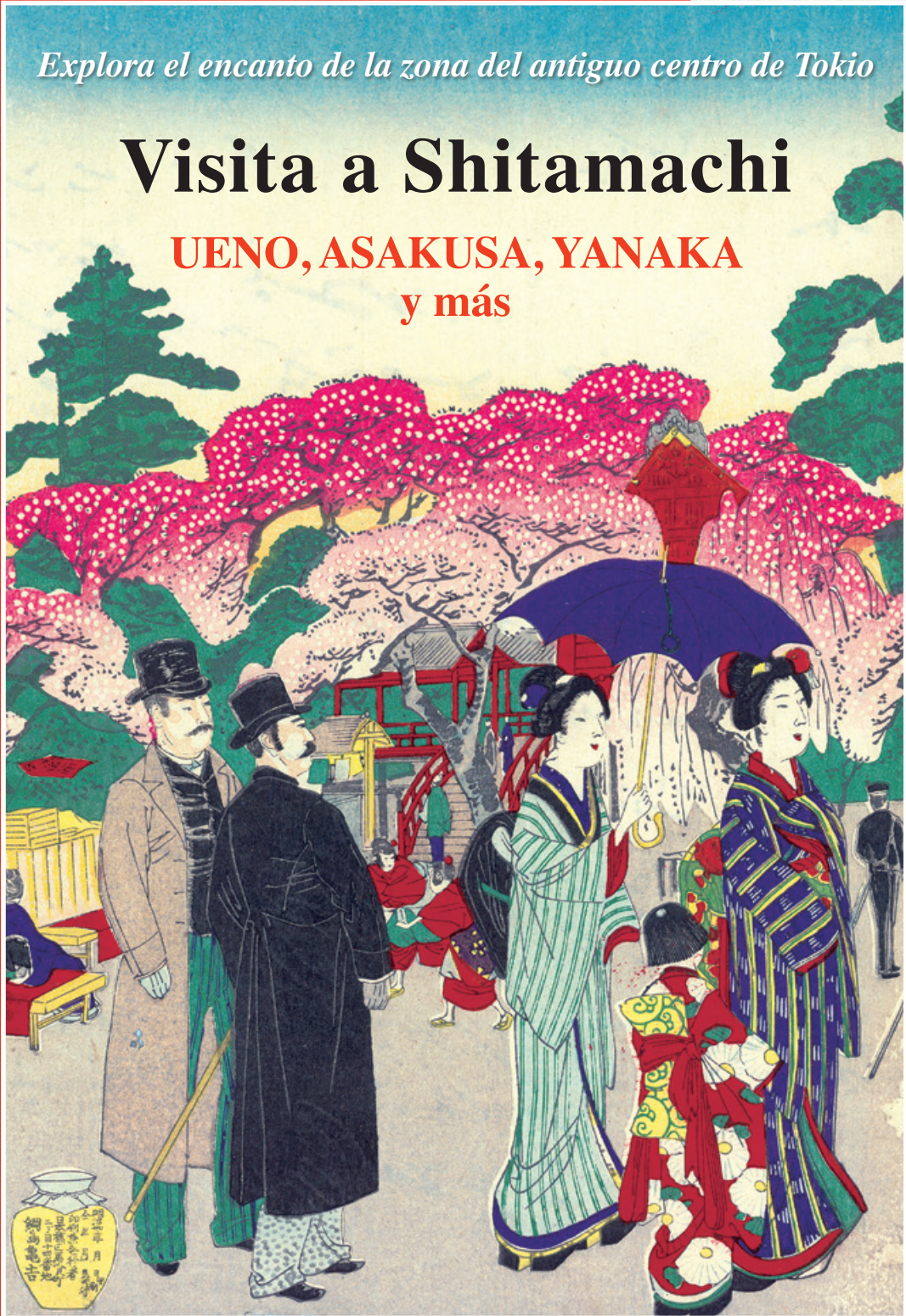


# TAITO, TOKIO Guía de viaje

*Explora el encanto de la zona del antiguo centro de Tokio*

## Visita a Shitamachi

**UENO, ASAKUSA, YANAKA**  
y más



# Taito, el casco antiguo de Tokio

## Explore el pasado en el presente



Un viaje a Tokio no estaría completo sin visitar Taito, una zona donde lo antiguo y lo nuevo conviven en armonía. Venga y descubra la increíble naturaleza de Ueno, la calle comercial nostálgica que lleva a Asakusa Sensoji y la ciudad gatuna de Yanaka, un paraíso para los amantes de los felinos.



### Esplendor antiguo

Ubicado al noreste del corazón de Tokio, el distrito de Taito, que comprende Ueno, Asakusa y Yanaka, presenta una mezcla animada de las características modernas y la belleza histórica. Muy conocido por sus parques lozanos, templos antiguos, restaurantes clásicos y festivales culturales durante todo el año, este barrio atrae a millones de turistas cada año. Siendo un shitamachi o barrio popular antiguo de Tokio, Taito es uno de los pocos lugares que aún conservan el encanto del ambiente de antaño de Edo (denominación antigua de Tokio).

El esplendor de Taito se remonta al periodo Edo (1603-1867). Al ser la zona que rodea al río Sumida, la antigua arteria comercial de Tokio, pronto se convirtió en un centro de actividad comercial y entretenimiento donde prosperaba una red de mercaderes, artesanos y campesinos.



A día de hoy, estos establecimientos comerciales siguen siendo prósperos y constituyen un recordatorio emocional del brillante pasado de la zona. En prácticamente cualquier calle se pueden encontrar restaurantes y tiendas centenarias que ofrecen delicias tradicionales, artesanía adorable y souvenirs únicos para la familia y los amigos de casa.

### Turismo por shitamachi

Caminar es probablemente la mejor manera de explorar Taito, el más pequeño de los 23 distritos de Tokio, con un área de sólo 10km<sup>2</sup>. La mayoría de las atracciones están muy cerca entre sí y los residentes siempre están dispuestos a ayudar a un viajero perdido. El transporte público es también una forma cómoda y eficiente de desplazarse, ya que los trenes y los autobuses pasan con frecuencia. La zona de Taito se puede dividir en cuatro partes: Ueno, Asakusa, Yanaka y Asakusabashi.





Ueno es el lugar ideal para la exploración cultural y el disfrute del arte. Aquí podrá encontrar templos budistas y shintoístas auténticos, museos nacionales, diversas galerías, un zoo de fama mundial y flores de cerezo durante la primavera. Casi cada día hay en cartel artes escénicas japonesas como el rakugo, una especie de monólogos tradicionales.

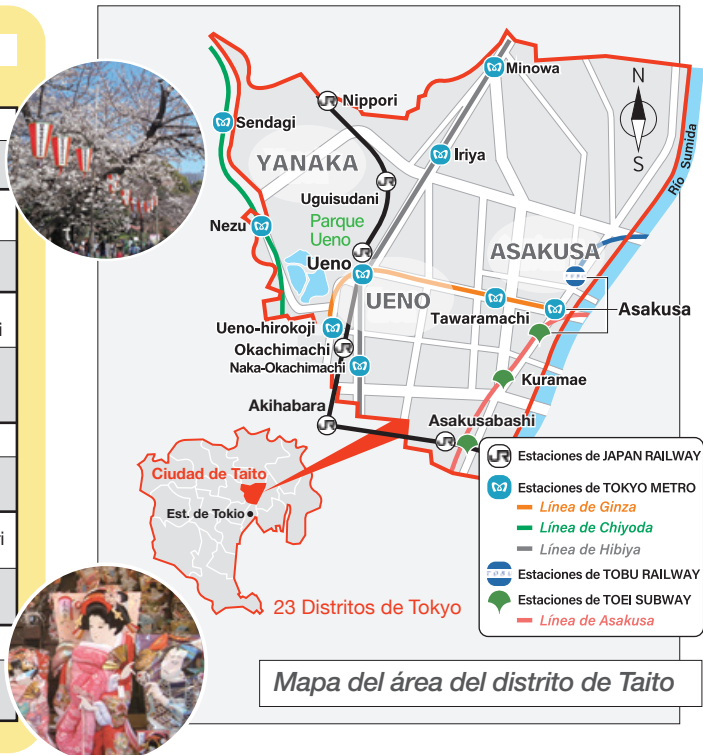
El gran farolillo rojo de la Puerta de Kaminarimon, en Asakusa, es uno de los puntos favoritos de los turistas para hacer fotos. Una vez hecha la foto, pruebe los dulces tradicionales que se venden en Nakamise, un camino peatonal que lleva hasta Sensoji, el templo más antiguo de Tokio, fundado en el siglo VII. Asakusa fue el centro de la cultura Edo y su rica herencia pervive hoy a través de los festivales de la temporada.

Yanaka se encuentra fuera de la ruta turística más típica, pero permite echar una ojeada a un pequeño barrio tranquilo anclado en la historia: templos budistas, antiguas casas japonesas, acogedoras tiendas familiares y gatitos monos que parece que estén posando. Yanaka Ginza, una calle comercial repleta de tiendas tradicionales, cuenta con varios edificios anteriores a la guerra y con una atmósfera atemporal de la que han quedado prendados tanto figuras literarias como artistas.

Las atracciones de Taito gozan de un encanto atemporal y se pueden visitar fácilmente a pie. ¡Descubra la mejor manera de disfrutar la zona con esta guía llena de trucos e información útil!

## Calendario de eventos

Cuándo	Qué	Dónde
1 de enero	Hatsumode	Templo Sensoji
Hatsumode: la primera visita a un templo del año para rezar por la buena fortuna		
Finales de marzo, principios de abril	Sakura Matsuri	Parque de Ueno, Parque de Sumida
Sakura Matsuri: un festival para celebrar la floración de los cerezos		
Principios de abril	Asakusa Kannon-ura Ichio-sakura Matsuri	Ichiozakura Komatsubashi-dori
Asakusa Kannon-ura Ichio-Sakura Matsuri: un festival donde la gente vestida con atuendos de la era Edo desfila por la calle bordeada con las flores de Ichio-Sakura.		
Mediados de mayo	Sanja Matsuri	Santuario sintoista de Asakusa
Sanja Matsuri: un festival originario del periodo Edo y uno de los más famosos de Tokio		
Principios de julio	Shitamachi Tanabata Matsuri	Kappabashi-hondori
Shitamachi Tnabata Matsuri: Kappabashi-hondori está decorada con adornos de tanabata		
17-19 de diciembre	Mercado de Hagoita	Templo Sensoji
Mercado de Hagoita: unas 50 paradas que conforman este mercado ofrecen hagoita, un remo decorativo tradicional de madera.		



# UENO

## El Centro Cultural de Tokio

A ocho minutos en tren desde la estación de Tokio, esta zona es conocida por sus paisajes, sus museos de vanguardia y el zoo más antiguo de Japón. Los fines de semana y los días festivos de primavera se puede ver a familias y a parejas haciendo un picnic bajo los cerezos.



### 1 Parque de Ueno

El parque de Ueno es un parque público muy amplio que se encuentra junto a la estación de Ueno. Antiguamente la zona formaba parte de los terrenos del templo Kaneiji, que fue el más grande y opulento del periodo Edo hasta que se convirtiera en parque en 1876. Es uno de los lugares preferidos por los tokiotas para celebrar el hanami, para contemplar las flores de cerezo en primavera. Entre el camino principal y el estanque de Shinobazu se puede contemplar el impresionante número de 1.200 cerezos. En este parque se encuentran también muchos museos de renombre, como el Museo Nacional de Tokio, el Museo Nacional de Arte Occidental o el Museo Nacional de la Naturaleza y la Ciencia.



### 2 Santuario Ueno Toshogu

El santuario Ueno Toshogu fue construido en 1627 dedicado Tokugawa Ieyasu, fundador del shogunato Tokugawa (1603-1867). La sala principal, hábilmente construida, ha sobrevivido a todos y cada uno de los terremotos y a la guerra desde su última restauración en 1651. El santuario no sólo tiene un valor artístico incalculable, sino que también goza de gran importancia histórica, puesto que se trata de una de las obras arquitectónicas más antiguas del Tokio contemporáneo. Ubicado en el parque de Ueno, se encuentra rodeado de naturaleza y cerezos en flor en primavera y doradas hojas en otoño.



Dirección: 9-88, Ueno-koen, Taito  
Horario: 9am-4:30pm (hasta las 17.30 en los meses de verano)  
URL: <https://www.uenotoshogu.com/en/>

### 3 Santuario Ueno Hanazono Inari

Los arcos torii de color rojo que enmarcan la colina que lleva a este templo nos transportan mentalmente al templo Fushimi Inari Taisha de Kioto. No es casualidad, ya que ambos templos están dedicados a Inari, el dios shintoísta de la cosecha. Hay unos 3.000 santuarios de ese estilo en Japón. Como se dice que los zorros son los mensajeros de los dioses, la entrada a los templos Inari suele estar flanqueada por dos estatuas de zorros, un macho y una hembra.

Dirección: 4-17, Ueno-koen, Taito  
Horario: 9am-5pm



### 4 Estanque de Shinobazu

Flores de loto, carpas, tortugas y cormoranes. Si no fuera por los altos edificios que se divisan detrás, la exuberante flora y fauna que rodean a este estanque nos harían olvidar que realmente estamos en el centro de la ciudad. Ubicado al sur del parque de Ueno, el estanque de Shinobazu se divide en tres partes: el estanque del loto, el embarcadero, donde puede alquilar un barco a remo o un cisne a pedales, y el estanque de los cormoranes, un lugar perfecto para la ornitología.



## 5 Museo Nacional de Tokio

El primer museo de Japón, un edificio que por sí solo es historia. Aquí podrá conocer Japón a través de una amplia colección de más de 110.000 piezas, entre las cuales hay 87 tesoros nacionales y 634 obras de patrimonio cultural importante. Conozca mejor la herencia y la cultura japonesa a través de obras de arte como los ukiyo-e y varias antigüedades como espadas samuráis y kimonos. Hay mapas del museo y algunas explicaciones en inglés, chino y coreano.

Dirección: 13-9, Ueno Park, Taito  
Horario: 9:30am-5pm (cerrado los lunes)  
URL: <https://www.tnm.jp/?lang=en>



## 6 Museo Shitamachi

Quienes quieran experimentar el estilo de vida japonés antes del surgimiento de los supermercados 24 horas han encontrado la forma de su zapato. El museo Shitamachi le hará viajar unos 100 años atrás en el tiempo. Quitese los zapatos y entre en la réplica a tamaño real de la tienda de un comerciante y del taller de un artesano del cobre en un emocionante viaje al pasado. La primera planta dispone de un espacio interactivo en el que los visitantes pueden jugar con todo tipo de juguetes del antaño. También están en exposición partes de un sento auténtico, unos baños públicos, para mostrar cómo era la vida en la zona de Shitamachi hace un siglo.

Dirección: 2-1, Ueno-koen, Taito  
Horario: 9:30am-4:30pm (cerrado los lunes)  
URL: <https://taitogeibun.net/shitamachi>



## 7 Calle comercial Ameyoko

Ameyoko empezó siendo un mercado negro tras la Segunda Guerra Mundial, cuando los alimentos escaseaban. Se cree que “Ame” significaba tanto “caramelos” como “productos AMericanos”, que se vendían aquí en los primeros años de existencia del mercado. Hoy en día, Ameyoko cuenta con más de 400 tiendas que ofrecen comida callejera y bienes de importación. Es la meca de las compras baratas, por lo que cuenta con ver tanto a residentes como a turistas buscando ropa, relojes, joyería y prácticamente cualquier cosa que pueda imaginar.

URL: <https://www.ameyoko.net/> (japonés)



## ESPECIALIDAD

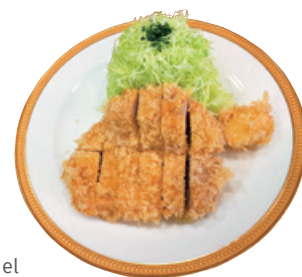
### TONKATSU

Tonkatsu es un filete de cerdo frito al estilo japonés que se sirve con una pila de col en juliana. Para los japoneses, es el alimento reconfortante por excelencia.

Los estudiantes japoneses lo toman a menudo antes de exámenes o competiciones deportivas, porque katsu suena también como victoria. Para una experiencia tonkatsu auténtica, diríjase a Ponta Honke.

### Ponta Honke

Dirección: 3-23-3, Ueno, Taito



## Consejos expertos del editor

### 8 Ciudad de los joyeros

Los diamantes son los mejores amigos de una mujer. Este dicho se hace realidad en la Ciudad de los Joyeros, un lugar en el que comprar diamantes de calidad, gemas, cristales y perlas cerca de la estación de Okachimachi. Esta ubicación floreció originalmente en el periodo Edo, para proporcionar a los templos locales objetos de plata y artículos decorativos. Sea un anillo de pedida o un capricho personal, los joyeros de la zona tendrán algo acorde con sus deseos y su presupuesto.

URL: <https://jto-net.com/> (japonés)





# ASAKUSA

## The Heart of Shitamachi

Asakusa ya era uno de los distritos más concurridos y bulliciosos en los primeros años de la era Edo. Hoy en día se lo conoce por su ambiente histórico, su arquitectura antigua y su cálida hospitalidad.

### 1 Templo Sensoji

El templo Sensouji data del siglo VII, lo que lo convierte en el más antiguo de Tokio. Está dedicado a la bodhisattva Kannon, y lo forman una sala principal y una pagoda de cinco pisos. Dado que ambos fueron destruidos en la Segunda Guerra Mundial, los edificios actuales son reconstrucciones de posguerra. Durante el año se celebran varios eventos y festivales aquí. El más famoso de ellos es el Sanja Matsuri, una procesión que cuenta con carrozas musicales y santuarios portátiles.

Dirección: 2-3-1, Asakusa, Taito

Horario: 6am-5pm

URL: <https://www.senso-ji.jp/english/>



### 2 Calle comercial de Nakamise

Nakamise es una calle comercial peatonal de unos 250 metros que lleva directamente al templo Sensoji y cuyos orígenes se remontan a la era Edo. Empieza nada más cruzar la puerta Kaminarimon, lacada en rojo. A lo largo de la calle podrá encontrar tiendas que venden recuerdos tradicionales que van desde los abanicos decorados a los palillos, pasando por farolillos de papel, kimonos y zuecos japoneses.

URL: <https://asakusa-nakamise.jp/e-index.html>



### 3 Puerta de Kaminari-mon

La puerta de Kaminarimon es el símbolo de Asakusa y marca la entrada al templo Sensoji. El farolillo de papel del centro de la puerta mide 4 metros de alto y pesa unos 700 kilos. Kaminarimon significa “la puerta del trueno” y las dos grandes estatuas situadas delante son Fujin (dios del viento) y Raijin (dios del trueno). Las estatuas de la parte trasera son Tenryu (dragón del cielo) y Kinryu (dragón dorado).



#### 4 Parque Sumida

A lo largo del río Sumida, este parque se extiende durante varios cientos de metros. Presume de sus 640 cerezos, que atraen a multitud de turistas cada primavera para el hanami o la contemplación de las flores. Junto con las flores de cerezo, el festival de fuegos artificiales en verano también es digno de ver.



#### 5 De crucero por Tokio

De la orilla oeste del río Sumida zarpan barcos de paseo por el río. Los visitantes disponen de dos líneas para elegir: la Sumida River Line, que para en el embarcadero de Hinode pasando por Hamarikyu, y la Asakusa Odaiba Direct Line, que sigue sin interrupciones al Parque Costero de Odaiba. Vea una panorámica completa sobre el paisaje urbano de Tokio y sus puentes históricos mientras navega con estilo.

Dirección: 1-1-1, Hanakawado, Taito  
URL: <https://www.suijibus.co.jp/en/>



### ESPECIALIDAD

#### SUKIYAKI

Sukiyaki es uno de los primeros platos que los japoneses inventaron cuando el país empezó a consumir ternera y otras carnes. Ternera cortada muy fina, verduras y otros ingredientes se cuecen a fuego lento en una mezcla de salsa de soja, mirin y azúcar. Mojar los ingredientes en un huevo crudo antes de comerlos da un toque único a este caldero. Asakusa es conocida por ser la cuna del sukiyaki, o gyunabe (caldero de ternera), como se le conocía anteriormente a finales del siglo XIX. Todavía puede degustarse el antiguo estilo shitamachi en restaurantes de larga trayectoria como Asakusa Imahan y China.



#### Asakusa Imahan

Dirección: 3-1-12, Nishi-Asakusa, Taito  
Sitio web: <https://www.asakusaimahan.co.jp/english>

#### 6 Zona de Asakusa Kannon-Ura

A primera vista, las calles que quedan detrás del templo Sensoji parecen ser un típico barrio residencial, pero observe con atención y verá un número considerable de restaurantes clásicos japoneses conocidos como ryoutei. Aquí a menudo las geishas, mujeres con gran formación en las tradiciones musicales, de danza y entretenimiento, acompañan a los comensales durante las cenas. Aquí puede encontrarse también la agencia Asakusa Kenban, que es la que envía a geishas a estos ryoutei.

Asakusa Kenban  
Dirección: 3-33-5, Asakusa, Taito



### Consejos expertos del editor

#### 8 Cocina tradicional japonesa en Asakusa

Asakusa es el lugar perfecto para degustar comida tradicional japonesa. Mi plato favorito de Edo es unadon, un gran bol de arroz hervido coronado por anguila hecha a la brasa con una salsa endulzada hecha a base de soja. Que no le eche para atrás la idea de ingerir una anguila aparentemente viscosa y resbaladiza: este plato presenta un equilibrio perfecto entre sabor y textura. El tempura, cocina japonesa conocida en todo el mundo, ya era un plato muy popular en las calles de la era Edo.



# YANAKA

## Un vecindario nostálgico

En Yanaka, el distrito de los gatos de Tokio, tanto los humanos como los gatos disfrutan de una vida relajada. Además, es una de las pocas zonas de Tokio donde todavía pueden verse paisajes urbanos de antaño. Si está buscando una experiencia auténtica en vez de turística, Yanaka es el sitio ideal.



### 1 El Cementerio de Yanaka

Con sus frondosos árboles, matorrales y flores rodeando los caminos de piedra, este extenso cementerio parece más bien un parque con vistas. Normalmente encontrarán gatos relajándose bajo el sol o durmiendo en la sombra. Además, entre las más de 7.000 almas que descansan en este lugar se encuentran algunos personajes históricos. Tokugawa Yoshinobu (1837-1913), el último shogun de Japón, también fue enterrado aquí. El cementerio se vuelve todavía más pintoresco en abril, cuando florecen los muchos cerezos que cubren la avenida central.

Dirección: 7 Yanaka, Taito

Horario: 8:30am-5:30pm

URL: <https://tokyo-park.or.jp/reien/yanaka/index.html>



### Yanaka, el Distrito de los Templos

Antaño, Yanaka era conocida como *teramachi*, la ciudad de los templos, y todavía hoy quedan templos y otros puntos de interés esparcidos por la zona. Si se adentra por los callejones de los barrios residenciales o de las calles comerciales, cada paso que dé tendrá su recompensa. Templos centenarios, como Jomyoin y Daienji, se encuentran por esta zona, entre otros vestigios del pasado de Tokio. Otro ejemplo es la muralla de Tsuiji-Bei, que data del periodo Edo y parece sacada de una película de samuráis.



### 2 Yanaka Ginza

Yanaka Ginza es una acogedora calle comercial con tiendas que ofrecen productos artesanos tradicionales, dulces típicos japoneses, fiambreras bento, sellos personalizados y mucho más. Aunque la calle principal, de 170 metros, es algo corta, los callejones laterales suelen esconder fantásticas sorpresas, como tiendas escondidas en sitios insospechados esperando a ser descubiertas. Mientras pasea



por estas calles llenas de objetos encantadores, ¿por qué no comprar un souvenir gatuno?

Dirección: 3-13-1, Yanaka, Taito  
URL: <https://www.yanakaginza.com/> (japonés)





### 3 Anexo del Museo de Shitamachi. La Antigua Licorería Yoshidaya

Este museo, situado en una antigua licorería, es un anexo del Museo Shitamachi, en el parque de Ueno. Fue construido en la década de 1910, y posteriormente se convirtió en una sala para exponer todo tipo de carteles antiguos usados por los mercaderes de sake durante el periodo Meiji y principios del periodo Showa (1926-1989).

Dirección: 2-10-6, Ueno Sakuragi, Taito

Horario: 9:30am-4:30pm

URL: [https://www.taitogeibun.net/shitamachi\\_annex/](https://www.taitogeibun.net/shitamachi_annex/)

## ESPECIALIDAD

### La ciudad de los gatos

Los gatos son el símbolo de Yanaka, así que es probable que felinos amigables le den la bienvenida mientras pasea por las calles. Hay muchas tiendas que venden productos relacionados con los gatos, pero para los aficionados a los felinos, el lugar ideal es Kaiun Yanakado. Se trata de una tienda familiar donde se venden figuras de gatos de la fortuna, llamadas manekinekos, de todos los tamaños, formas y colores. ¿Busca algo más original? Disfrute de un café y construya su propio manekineko en el Café Nekoemon, justo al lado de Kaiun Yanakado.



#### Kaiun Yanakado

Dirección: 5-4-3, Yanaka, Taito

URL: <https://www.yanakado.com/>

#### Café Nekoemon

Dirección: 5-4-2, Yanaka, Taito

URL: [https://www.yanakado.com/c\\_nekoemon.html](https://www.yanakado.com/c_nekoemon.html)

## Consejos expertos del editor

### 8 SCAI THE BATHHOUSE y el Santuario del Arte de Allan West

Yanaka es muy apreciado por artistas, que lo han convertido en su hogar y han contribuido a la renovación del carácter y el ambiente del distrito. SCAI THE BATHHOUSE, una galería de arte contemporáneo, está ubicada en unos baños públicos construidos hace más de 200 años y se mezcla perfectamente entre las antiguas calles. Por otro lado, Allan West, un artista estadounidense conocido por sus cuadros al estilo japonés, tomó un garaje en el que se reparaban coches y lo convirtió en su estudio, en una tranquila calle rodeada de templos.

#### SCAI THE BATHHOUSE

Dirección: 6-1-23, Kashiwayu-Ato, Yanaka, Taito

URL: <https://www.scaithebathhouse.com/en/>

#### Art Sanctuary Allan West

Dirección: 1-6-17, Yanaka, Taito

(Reservación obligatoria)

URL: [http://www.allanwest.jp/index\\_usa.html](http://www.allanwest.jp/index_usa.html)



# Otras zonas recomendadas

## El distrito más acogedor

El ambiente amable y distendido de estas zonas ofrece a los visitantes la excepcional oportunidad de charlar con los residentes. Comparada con Asakusa o Ueno, estas zonas son más tranquilas y la gente acostumbra a estar más relajada. Si va más allá de la ruta marcada podrá descubrir lugares únicos y hacerse amigo sus los hospitalarios habitantes.

### Iriya Kishimojin (Templo Shingenji)

Iriya Kishimojin es un templo dedicado a la Diosa de los nacimientos y de la crianza de los niños. Es famoso por el festival de Asagao (campanillas), que se celebra del 6 al 8 de julio. Cada año llegan vendedores de campanillas y otras paradas de feria para tomar parte en esta celebración. El origen de este evento se remonta al periodo Edo.

Dirección: 1-12-16, Shitaya, Taito



### Santuario de Torikoe

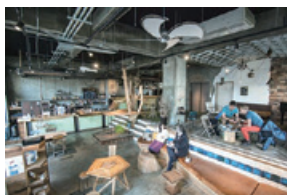
El santuario de Torikoe tiene una historia de unos 1.360 años, y es conocido por celebrar un gran festival cada verano. Lo más destacado de este festival magnífico es el desfile de un mikoshi o templo portátil de casi cuatro toneladas, que recorre por el barrio. Los residentes locales en vestimenta festiva clásica lideran la procesión con banderitas coloridas en la mano.

Dirección: 2-4-1, Torigoe, Taito



## Los mejores hostales de Tokio

Nui. y toco. son dos hostales perfectos para experimentar el día a día japonés. Ambos tienen un bar-cafetería en la planta baja, donde los japoneses van a charlar y conocer a los huéspedes internacionales. toco. es una casa tradicional japonesa construida hace noventa años, uno de los pocos lugares verdaderamente auténticos que quedan en Tokio. Además, está situado cerca de restaurantes acogedores que no aparecen en las guías turísticas y de baños públicos frecuentados por los vecinos de la zona.



Nui.

Dirección: 2-14-13, Kuramae, Taito

URL: <https://backpackersjapan.co.jp/nuihostel/topen>



toco.

Dirección: 2-13-21, Shitaya, Taito

URL: <https://backpackersjapan.co.jp/toco/english.html>

## Funayado, los Barcos Posada (En barco Yakatabune)

Los servicios Funayado ofrecen cruceros en *Yakatabune*, barcos de madera tradicionales al estilo japonés en los que se puede cenar mientras se disfruta de los paisajes que ofrece el río. La mayoría de los Funayado se encuentran en la zona de Asakusabashi. Durante el periodo Edo, los Yakatabune se convirtieron en un entretenimiento para los mercaderes adinerados y los samuráis. Ahora, los pasajeros pueden sentarse en tatamis y disfrutar de la gastronomía tradicional japonesa.

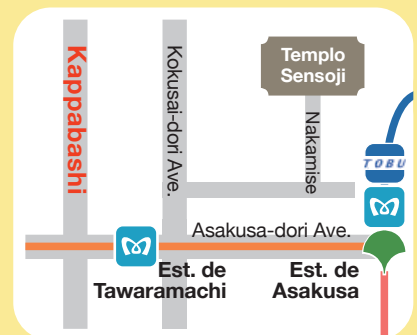
Tokyo Yakatabune Association

URL: <https://www.yakatabune-kumiai.jp/en/>



## Barrio de artículos de cocina Kappabashi

A poca distancia de Asakusa se encuentra Kappabashi, un barrio comercial con más de un siglo de historia que puede presumir de tener el mayor mercado de utensilios de cocina del mundo, visitado por chefs de todas partes. Como Kappabashi no es, en teoría, un lugar turístico, es probable que encuentre más chefs que mochileros. Desde cortinas noren a cuchillos para cortar sushi, todo lo necesario para abrir un restaurante (excepto alimentos frescos) puede comprarse en esta calle de 800 metros de largo. Con más de 170 tiendas, seguro que encontrará algo que se adapte a su presupuesto. Incluso podrá encontrar un par de tiendas que ofrecen reproducciones de comida hechas de plástico, ya quiera sushi, tempura, ramen, bollos de carne, hamburguesas, cerveza o postres... ¡Hay de todo!



# TAITO Pick-Ups



## Recorrido en autobús por Shitamachi: Visita turística en "Megurin", el autobús circular de la ciudad de Taito



Una forma de ver los lugares de interés de Shitamachi es a través del autobús circular de la ciudad de Taito, o Megurin, que recorre cinco rutas diferentes a los principales destinos turísticos dentro del área cada 15-20 minutos.



Recorriendo el extenso Parque Ueno, el Templo Sensoji y la acogedora calle comercial Yanaka Ginza, las cinco diferentes rutas de Megurin lo llevan a todo lo que hay para ver y hacer en Taito por un precio económico. Con paisajes locales en el camino, ¡el viaje en sí es ya la mitad de la diversión! Por supuesto, bajarse en una parada al azar y encontrar las joyas ocultas aún por descubrir es también una opción.

El Megurin no solo es práctico, sino que la mayoría de las líneas también tienen un adorable aspecto retro que le transporta en el tiempo. Los autobuses vienen en cuatro colores diferentes para ayudar a los usuarios a distinguir las rutas. Para añadir un toque de diversión, ¡los autobuses incluso tienen sus propias mascotas originales!

### Información

#### La ruta

El autobús recorre cinco rutas interconectadas con un intervalo de 15 a 20 minutos.

#### Cómo montar

Pague montándose por delante. Presione el botón de "bajar" en el autobús antes de su parada y salga por la parte de atrás.

#### La tarifa

Cada viaje cuesta 100 yenes y un pase de todo el día cuesta 300 yenes. Hay disponibles un pase repetidor que se puede utilizar 11 veces y un pase mensual por 1000 y 3000 yenes respectivamente. También se pueden utilizar para pagar tarjetas IC como PASMO y Suica.



URL: <https://www.city.taito.lg.jp/kenchiku/kotsu/megurin/rosenzu.html>

# Descubra la Cultura Japonesa



Los artesanos, artistas e intérpretes llevan siglos frecuentando la *shitamachi* de Tokio, así que con el paso de los años, la zona se ha convertido en un centro cultural que acoge todo tipo de artesanía y arte. Taito dispone de un gran número de instalaciones que permiten a los turistas disfrutar de bienes culturales como la ceremonia del té o la creación de muestras de alimentos hechas con cera, entre otras.

Asakusa Jidaiya es un centro integral para la cultura y el arte japoneses, donde podrá dar una vuelta en rickshaw, recibir clases de caligrafía e incluso vestir un kimono. Si alguna vez se ha preguntado cómo se hacen las muestras de comida de cera que suelen verse en los escaparates de los restaurantes, en la Ganso Shokuhin Sample-ya Kappabashi Showroom encontrará su respuesta. ¡Le costará creer que la tempura o las hojas de lechuga que aprenderá a hacer allí no son comestibles!

El kintsugi es una centenaria técnica de restauración japonesa que se utiliza para reparar piezas de cerámica dañadas.

Tsugu Tsugu le ofrece la oportunidad de experimentar el paso más impresionante del kintsugi: ¡el espolvoreado de polvo de oro!



## Consejos expertos del editor

### Presenciar la ceremonia del té en Japón

*Todavía recuerdo mi primera lección sobre la ceremonia del té. Desde el momento en el que se prepara hasta en el que se sirve, cada movimiento de la ceremonia del té está fuertemente influenciado por el budismo zen, y tiene un significado más profundo del que aparenta. Por ejemplo, se considera de buena educación que el anfitrión sirva la taza con el lado decorado orientado hacia el invitado. A cambio, un buen invitado deberá girar la taza para no tocar el lado decorado de la taza con la boca al sorber el té. Todo esto se hace sin decir una sola palabra. El único ruido que pude oír fue el soplar del viento y el fluir del agua. Esta experiencia cambió, en más de un sentido, el modo en el que veía Japón, y bien vale lo que cuesta.*



## Información sobre tiendas

### Asakusa Jidaiya

Cursos variados relacionados con experiencias culturales japonesas, como caligrafía, ceremonia del té, cómo llevar un kimono, percusión y mucho más.

Dirección: 2-3-5, Kaminarimon, Taito

URL: <https://www.jidaiya.biz/index-e.html>

### Ganso Shokuhin Sample-ya Kappabashi Showroom

Creación de reproducciones de comida.

Dirección: 3-7-6, Nishi-Asakusa, Taito

URL: <https://www.ganso-sample.com/en/>

### Tsugu Tsugu Inc.

Taller de kintsugi de una hora

Dirección: 1-1-2 Kaminarimon, Taito

URL: <https://kintsugi-kit.com>



# Viaje desde Taito

Conexiones rápidas y sencillas a puntos turísticos de todo Japón



Aomori



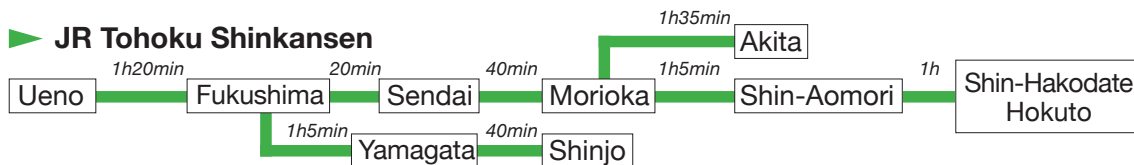
Sendai



Morioka

Taito es el punto de partida ideal para explorar todas las fascinantes facetas de Japón. Gracias a los trenes bala es posible visitar lugares históricos y escénicos del norte de Japón en menos de doce horas. Si nunca ha viajado en tren bala, esta es su oportunidad para experimentar la velocidad, el servicio y la comodidad más absolutos.

## ► JR Tohoku Shinkansen



El Tohoku Shinkansen es una línea de tren bala de Japón que fue inaugurada en 1982. Conecta Tokio con varios lugares de la región de Tohoku, la región noreste de Honshu (la isla central). El Hokkaido Shinkansen será inaugurado en Marzo de 2016, y con él, los visitantes podrán extender su ruta hasta Hakodate. Tohoku es conocida por tener una excelente gastronomía, una belleza natural sin igual, festivales inolvidables y por ser una región de lo más hospitalaria.

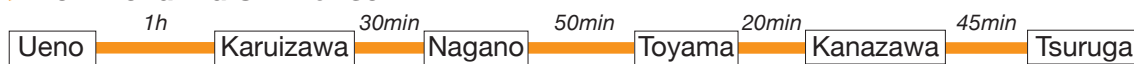


Aomori



Hakodate

## ► JR Hokuriku Shinkansen



Gracias al Hokuriku Shinkansen es posible viajar desde Ueno a Kanazawa en solamente 2 horas y 25 minutos. Toyama, una ciudad famosa por su marisco fresco de la bahía de Toyama, es un alto importante en el camino. La ruta alpina Kurobe Tateyama y Gokayama, una aldea de montaña conocida por sus emblemáticas casas con tejado de paja, se encuentran también en Toyama. El tren tiene también parada en Karuizawa, (una ciudad turística que John Lennon solía frecuentar), y en Nagano.



Nagano



Toyama

## ► JR Joetsu Shinkansen



Si toma el Joetsu Shinkansen podrá desayunar en Tokio, esquiar todo el día en una de las muchas estaciones de esquí de la prefectura de Niigata y volver a Tokio para la cena. Los que tengan intención de esquiar pueden bajarse en la estación de Echigo Yuzawa, y tomar el bus o alquilar un coche para llegar a la pista de su elección. Después de un día de esquí, no olvide visitar uno de los onsen al aire libre para reposar cuerpo y alma, y disfrutar de una cata de sake en Ponshukan, un museo del sake ubicado en el edificio de la estación.



Echigo Yuzawa



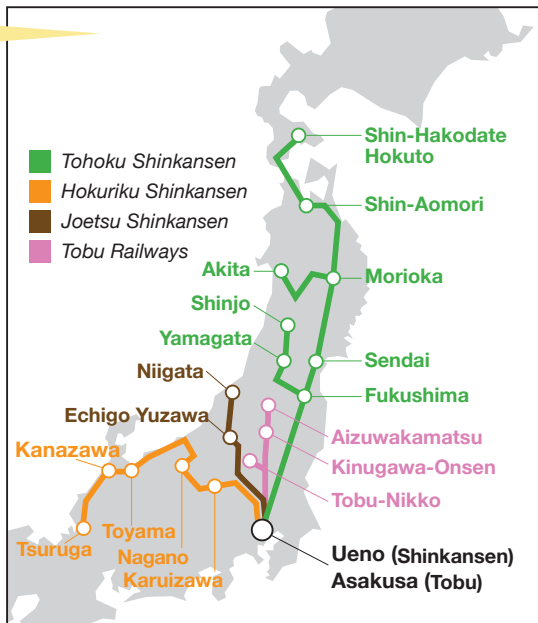
Niigata



Kinugawa-Onsen

Aizuwakamatsu

La línea Tobu es el método más rápido y cómodo para ir de Tokio al centro del norte de Honshu. Esta región combina perfectamente historia y esplendor natural.



### Tobu Railways



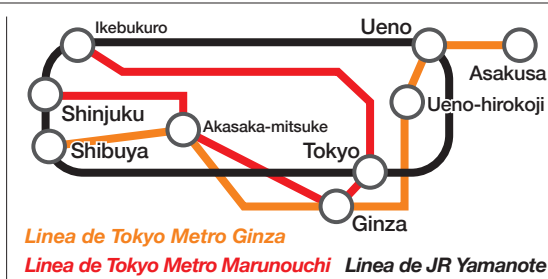
Nikko es la primera parada importante del ferrocarril privado Tobu, que sale desde Asakusa. La mayoría de los visitantes pasan la mitad de su visita en los lugares que la UNESCO nombró patrimonio de la humanidad, como Toshogu, el templo Rinnoji y el santuario Futarasan, y luego visitan el Kinugawa Onsen, un balneario de aguas termales con unas vistas espectaculares. Un par de estaciones más adelante se encuentra la región de Aizu, donde aún se pueden apreciar los paisajes urbanos del antiguo Japón.



Nikko

## Los vecinos de Taito

¡Desde Taito se puede llegar a los principales destinos en Tokio!



### Ginza

Ginza es una de las calles comerciales más selectas del mundo. Descubra todo el lujo y la elegancia de Tokio en esta exquisita y moderna avenida.



### Tokio Marunouchi

El palacio imperial está situado muy cerca de la estación de Tokio. Con sus extensos fosos y sus gigantescas murallas de piedra, es, sin duda, un lugar fascinante.



### Shinjuku

Shinjuku es un caleidoscopio de tesoros, y cuenta con grandes almacenes, cines, miradores e incluso izakaya, las tabernas japonesas más auténticas.



### Shibuya

Este distrito de la moda, siempre rebotante de vida, es una visita obligada. Déjese sorprender por el cruce de Shibuya y vea como miles de peatones lo cruzan a la vez sin ni siquiera rozarse.



## Centro de Información Turística sobre la Cultura de Asakusa

El edificio vanguardista situado frente a la puerta Kaminarimon del templo Sensoji es el Centro de Información Turística sobre la Cultura de Asakusa.

Los empleados le ayudarán a encontrar y le apoyarán en todo lo que necesite en la ciudad de Taitō, y pueden atenderle en inglés, japonés, chino y coreano.

Para su comodidad, el centro dispone de conexión a internet gratuita y de servicios de cambio de divisa durante las horas comerciales.

Además, el edificio cuenta con una cafetería, una sala de lactancia y una terraza de observación situada en la séptima planta, con vistas al templo Sensoji y a la calle comercial Nakamise, con la Tokyo Skytree en el fondo.

Horario: 9am-8pm (la terraza de observación está abierta hasta las 10 pm)

Dirección: 2-18-9, Kaminarimon, Taito



## Guía de Buena Voluntad Sistematizada de Tokio

El CLUB SGG DE TOKIO proporciona información turística gratuita y una elección de una visita guiada gratuita a Asakusa, el área del parque Ueno y el área de los jardines del este del Palacio Imperial.

URL: <https://tokyosgg.jp>

03-6280-6710

(Abierto todos los días 9:30 a.m. – 5:00 p.m.)

Editorial: Oficina de Turismo del distrito de Taito  
4-5-6 Higashi-Ueno, Taito-ku, Tokio 110-8615

\*Tenga en cuenta que los contenidos, nombres, etc., podrían haber cambiado desde la publicación de esta guía.  
Este distrito tiene muchos terrenos pertenecientes a templos y de propiedad privada. Esperamos que disfrute explorando el área, pero le recordamos por favor que sea cortés y se comporte adecuadamente.

### WEB

Guía de viaje de la ciudad de Taito



### X

@taito\_kun



### Instagram

@lovetaito\_official

